

Congratulazioni per il tuo acquisto!

- Con questo kit potrai facilmente installare il tuo nuovo tactical panel per la tua Land Rover Discovery 3 o Discovery 4

L'installazione è semplice e leggendo questa guida può essere fatta da chiunque, senza speciali competenze, e con attrezzi minimi, serve solo un po' di pazienza!



PER FAVORE LEGGI COMPLETAMENTE QUESTE ISTRUZIONI PRIMA DI INIZIARE L'INSTALLAZIONE

Prenditi il tempo necessario per leggere e capire questo breve manuale così da poter installare correttamente il prodotto.

Questi simboli ti porranno in evidenza eventuali punti particolari e significano:



Indica un'importante informazione da non sottovalutare per la corretta installazione del prodotto



Indica un importante avviso di sicurezza e il mancato rispetto delle indicazioni può causare danni al veicolo

1. Contenuto del kit

Cod	Descrizione	Immagine
A	Staffe superiori (x2)	
B	Staffe inferiori (x2)	
C	Pannello grande (x1)	
D	Pannello centrale (x1)	
E	Pannello piccolo (x1)	
F	Piastre per dispositivi magnetici (x3)	

Viteria:

- Viti a testa esagonale M6x12 (x4)
- Viti a testa esagonale M6x14 (x4)
- Viti testa bombata M6x12 (x14)
- Dadi autobloccanti M6 (x10)
- Rondelle standard M6 (x4)
- Rondelle larghe M6 (x8)

2. Compatibilità:

- Land Rover Discovery 3/LR3 – L319
- Land Rover Discovery 4/LR4 – L319

3. Attrezzi necessari:

- Cacciavite a stella
- Leverino in plastica per rivestimenti
- Bulino
- Trapano
 - Punta da 4mm
 - Punta da 7mm
- 2 chiavi 10mm
- Nastro di carta
- Forbice e/o taglierino
- Chiave a brugola n. 4

4. Installazione:

4.1. Rimozione del rivestimento inferiore e del rivestimento superiore:

Con il cacciavite a stella rimuovere la vite del rivestimento inferiore indicata nella foto di sinistra; successivamente, manualmente o con l'aiuto del leverino per rivestimenti, rimuovere la cornice della chiusura tirandola verso di sé:



A questo punto il rivestimento inferiore è tenuto in posizione solo da delle clip di plastica, afferrarlo con le mani e tirarlo verso di sé per rimuoverlo completamente:



Il rivestimento superiore non ha viti, è tenuto in posizione solo da clip di plastica, con l'aiuto del leverino afferrarlo con le mani e tirarlo verso di sé:

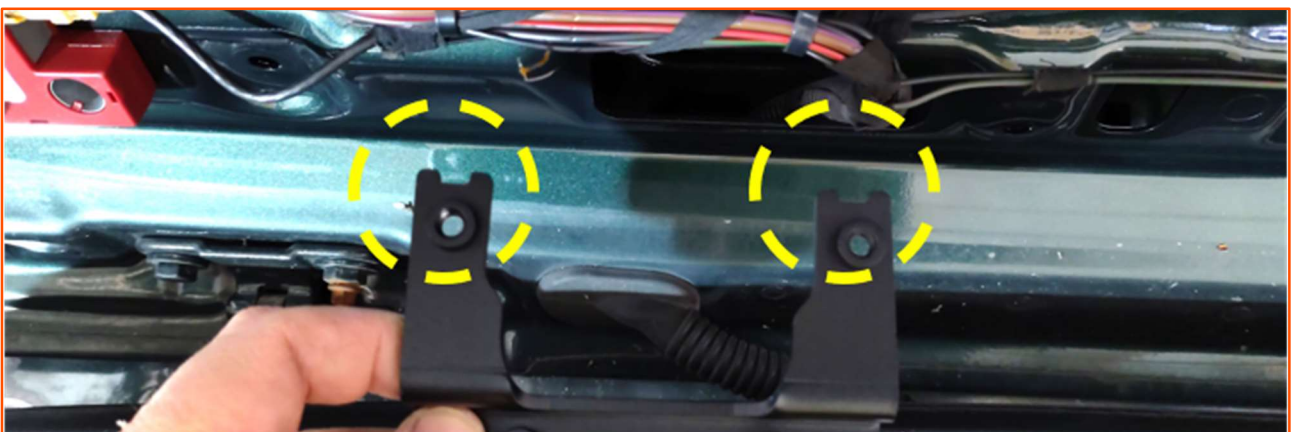


4.2. Installazione delle staffe superiori "A"

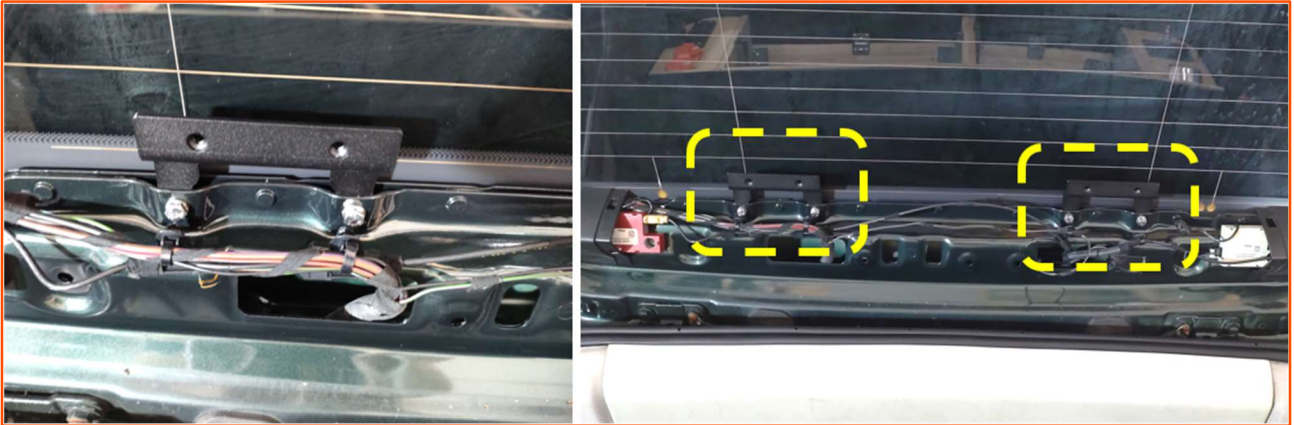
Rimuovere dai fori le clip dei cavi indicati nelle foto:



ATTENZIONE: Guardando l'auto da dietro, la staffa "A" con i particolari evidenziati nei cerchi gialli deve essere installata nel lato destro:



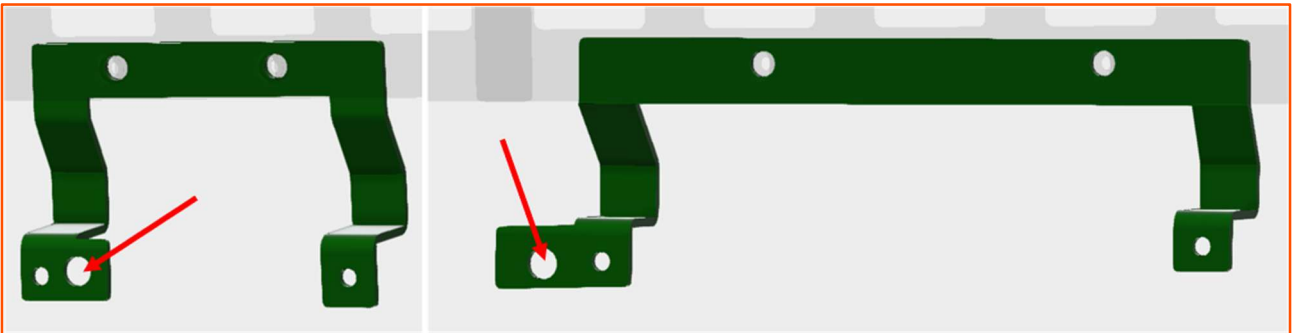
Utilizzando le viti M6x12 e le rondelle M6 piccole, installare le due staffe superiori come mostrato:



4.3. Installazione delle staffe inferiori "B"

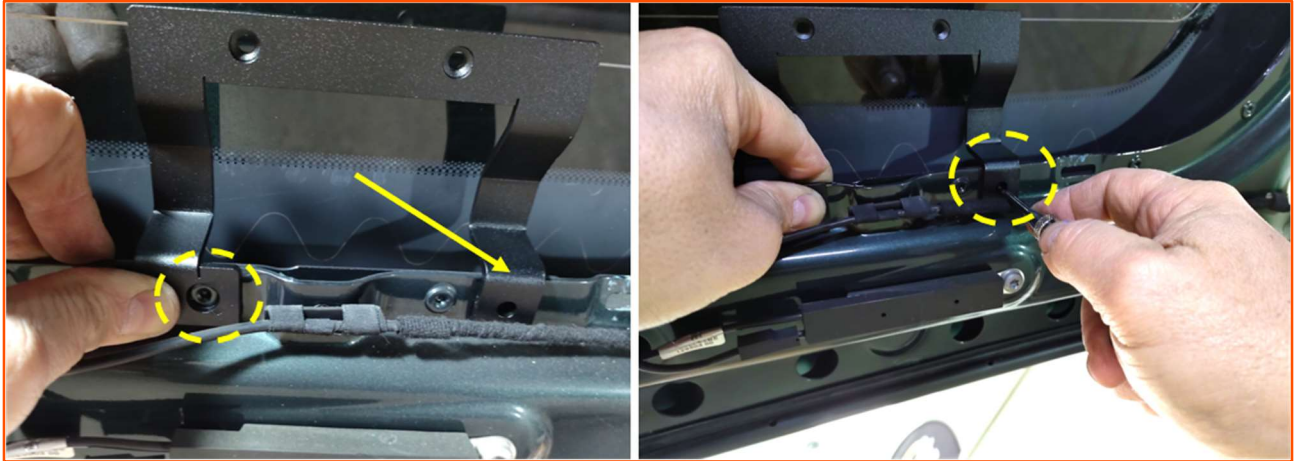


Le staffe inferiori sono dotate di dima. Per determinare dove forare, posizionare con attenzione il foro di dima indicato dalle frecce rosse, nel rivetto già presente nell'auto di cui un esempio mostrato dalla freccia gialla



STAFFA "B" STRETTA:

Posizionare la dima della staffa sul **secondo rivetto partendo da sinistra** e, facendo attenzione che la parte evidenziata dalla freccia appoggi sul telaio del portellone segnare la posizione dei due fori:



Si effettueranno i fori con la punta del trapano in direzione del vetro posteriore. Prendere le opportune precauzioni affinché la punta non urti il vetro, nel nostro caso, come mostrato dalle foto, abbiamo utilizzato un semplice pezzo di legno

Con la punta da 4mm prima, e successivamente con quella da 7mm, effettuare i fori in cui inserire le viti a testa esagonale M6x14. Installare la staffa utilizzando i dadi autobloccanti e le due chiavi da 10mm:



STAFFA LARGA

Posizionare la dima della staffa sul **quarto rivetto partendo da destra** e, facendo attenzione che la parte evidenziata dalla freccia appoggi sul telaio del portellone segnare la posizione dei due fori:

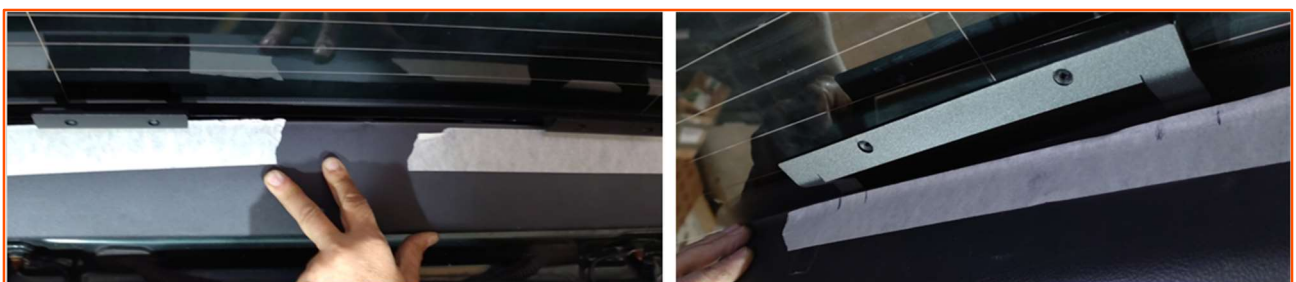


Forare come spiegato al punto precedente e installare la staffa utilizzando le restanti viti a testa esagonale M6x14 e i dadi autobloccanti:



4.4. Re-installazione del rivestimento inferiore e del rivestimento superiore:

Mettere un po' di nastro di carta sul rivestimento, posizionarlo vicino alle staffe e segnare dove dovranno essere effettuati i tagli:



Utilizzando la forbice e/o il taglierino, tagliare il rivestimento per una profondità di circa 2cm:

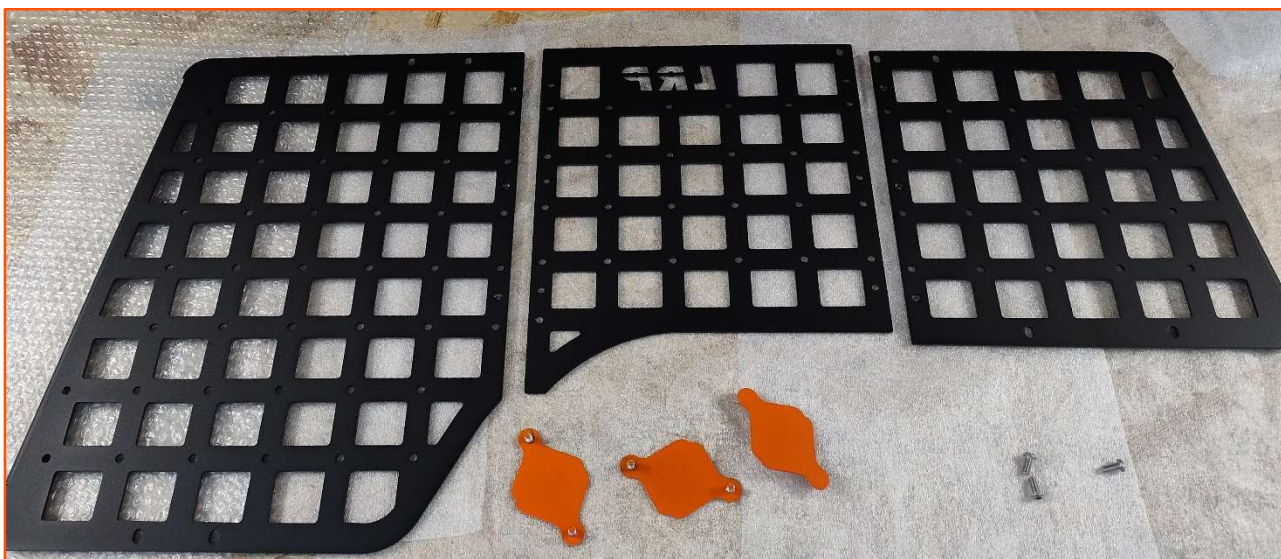


Reinstallare entrambi i rivestimenti seguendo la procedura inversa:

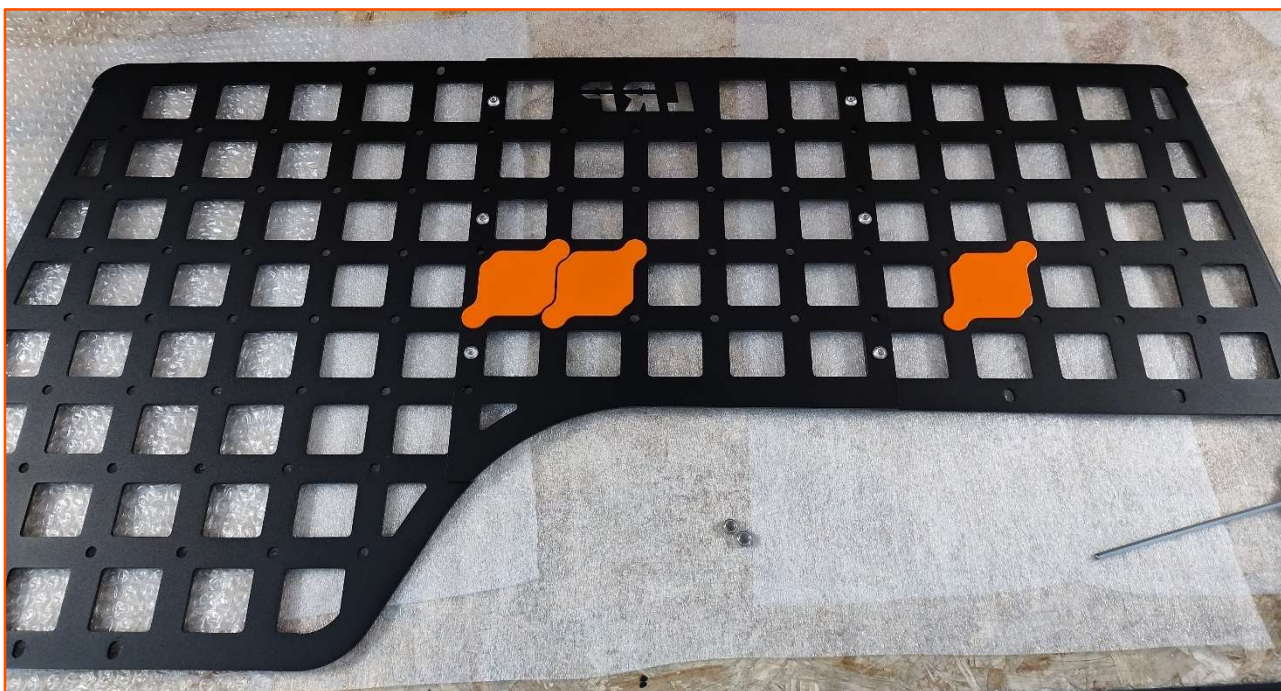


4.5. Assemblaggio del tactical panel:

Assemblare il pannello utilizzando le viti a testa bombata M6x12



Posizionare le piastrine di supporto per dispositivi magnetici in base alle proprie eventuali necessità e avvitarle con i dadi autobloccanti M6:



Avvitare il pannello alle staffe, utilizzando le restanti viti a testa bombata e le rondelle larghe:



Ottimo lavoro, l'installazione è conclusa!



In caso di necessità, sul sito www.landroverpassion.com sono acquistabili come optional:

- ulteriori piastrine accessorie di supporto per dispositivi magnetici
- kit di molle a gas rinforzate (700N)
- kit di morsetti Quick Fist